

**Le 20 mai 2016**

Nos réf: F.M./CR AG 30/04/2016 .doc

**Objet:** CR de l'AG

Madame, Monsieur,

Veillez trouver ci-joint le compte rendu de l'Assemblée Générale du 30 avril 2016.

Veillez agréer, Madame, Monsieur, l'expression de mes meilleures salutations.

Pour l'association, **F. Maréchal**.

# Compte-rendu de l'ASSEMBLEE GENERALE DE L'ASSOCIATION LA CHAINE DES TERRILS

Le 30 avril 2016 à 9h △ Site du 11/19 △ Loos-en-Gohelle

**Etaient présents :** Karyne BOUCHEZ (Léo Lagrange de Fouquières-lez-Lens) ; Emmanuelle UHRES ; Francis MARECHAL ; Jean-Pierre MELLEROVICZ (GO AILES) ; Nadia LECERF ; Jacques SWITALSKI (Noeux Environnement) ; Marc THOREL ; N. DESCAMP Adjoint mairie de Hersin Coupigny ; Rejane BISSCHOP ; Chantal BORKOWSKI ; DANIEL BOSSA ; Shirley BRAVETTI ; C PASCAL ; Armelle CRISPYN ; Jacqueline CROISILLE ; Pascal DEVIENNE ; Amandine DIEVART ; Christiane DRACON ; Christelle FRNKA ; Francis KUBALA ; Alexandre LECOUEUR ; D. LIGNY ; Vincent MORLIGHEM ; Jean-Yves ROGER ; C. RUDOWICZ ; Marc STEPHAN ; B. VASTRA ; Jérôme LEMAIRE ; Annie KOSSEEV ; Elyn JENAC ; Pierre-Henri GINET ; Laurent THULLIER ; Corinne LEMAIRE ; Sylvain FOURDRAIN ; Floriane BRUSSELLE

**Etaient représentés** (pouvoirs) : Pierre MASSHELEIN ; Michel BOUCHEZ (mairie de Fouquières-lez-Lens) ; Christian CHAMPIRE (mairie de Grenay) ; Pierre DAMAGEUX (Loos en Gohelle) ; Jacqueline BRIQUET ; Laurent DENEUVILLERS ; Michel FLAHAUT ; J. HOURIEZ ; Fabrice JUERY ; Georges LAURENT ; Joëlle LECERF ; Myriam MASSON ; Claude VIVIER ;

**Associations représentées :** Association des Naturalistes de la Gohelle ; Bios-Gardins ; Léo-Lagrange de Fouquières-lez-Lens ; Noeux Environnement ; GO-AILES ; ACOM FRANCE.

**Etaient excusés :** Rose-Marie BLOQUET ; Philippe CANNESON ; François LEMAIRE (Maire de Bully les Mines) ; Frederic CHEREAU (Conseil Régional NPDC) ; Ludovic LOQUET (Conseil Départemental du PDC) ; Pierre-Michel BERNARD (Maire d'Anzin) ; Alain WACHEUX (Maire de BRUAY LABUISSIERE) ; Isabelle CREPIN ;

**Etaient invités :** M. Caroline HELLBOID (Commissaire aux comptes), les salariés de l'association.



Francis MARECHAL souhaite la bienvenue à tous et remercie les membres d'être présents ce matin ou excusés. Un merci est aussi adressé aux adhérents empêchés qui ont pris la peine d'envoyer un pouvoir (nombreux). L'assemblée peut ainsi se dérouler normalement et valablement.

Des remerciements sont aussi adressés à la Communauté d'agglomération de Lens Liévin ainsi qu'à la commune de Loos-en-Gohelle.

Les salariés de l'association sont invités à assister à l'assemblée à la fois dans un souci de transparence et pour faire connaissance avec les bénévoles et dialoguer avec eux.

Il rappelle l'ordre du jour de l'Assemblée Générale et demande à chacun d'être concis.

## ▲ Ordre du jour - Décisions ordinaires :

- ▲ **Présentation de la journée,**
- ▲ **comptes de résultat et bilans comptables 2015,**
- ▲ **rapport d'activités 2015, par quelques salariés,**
- ▲ **rapport moral,**
- ▲ **mise à jour de la composition du CA,**
- ▲ **questions diverses, actualité.**

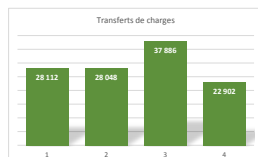
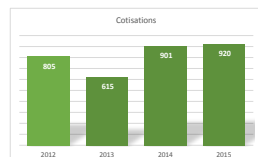
## 1 -La présentation des comptes de résultats et bilans comptables pour 2015 :

La parole est donnée à Stéphane Desremaux.

Il s'agit ici de faire le bilan de l'année 2015 (présentation power point par Stéphane DESREMAUX, Directeur et en présence du Commissaire aux comptes Caroline HELLBOID).

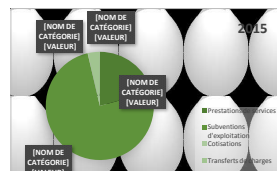


## 2.3. Les cotisations et transferts de charges



- Les cotisations sont stables entre 2014 et 2015.
- Les transferts de charges diminuent de 15 k€ entre 2014 et 2015, soit une diminution de - 40 %.
- Les transferts de charges sont composés essentiellement de remboursements de formations et de prévoyance.

## 2.4. Conclusion

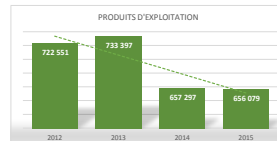


### Les produits d'exploitation :

- Les produits d'exploitation sont stables par rapport à l'exercice 2014, -1 k€.

### Cette évolution s'explique par :

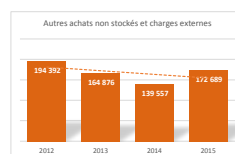
- ⇒ Prestations de services : + 20k€
- ⇒ Subventions de l'exercice : - 7 k€
- ⇒ Transferts de charges : - 15 k€



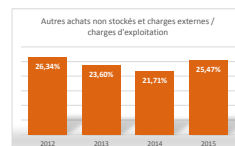
## 3. Analyse des charges d'exploitation

- 3.1. Les achats non stockés et autres charges externes
- 3.2. Les charges de personnel
- 3.3. Les impôts et taxes
- 3.4. Les amortissements

### 3.1 – Les achats non stockés et autres charges externes

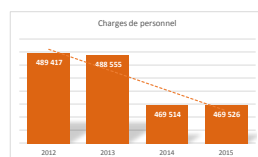


Libellé	2015	2014	Variations	Vari %
Achats études et prestations	48 966	11 637	37 329	320,78%
Fournitures d'activités	1 499	7 090	-5 591	-78,86%
<b>Total général</b>	<b>172 689</b>	<b>139 557</b>	<b>33 132</b>	<b>23,74%</b>



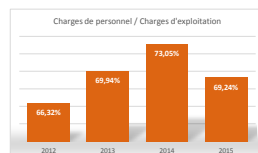
- Les autres achats et charges externes sont en augmentation de 33 k€, soit +24 %.
- La part des autres achats et charges externes dans les charges d'exploitation est en hausse sur l'exercice 2015, + 3,76 %.
- Les principales variations sont dues à :
  - Achats études et prestations:
  - Fournitures d'activité

### 3.2 – Les charges de personnel

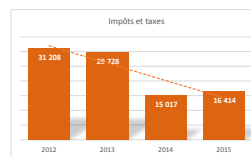


#### Les charges de personnel :

- Les charges de personnel sont stables entre 2014 et 2015.
- La part des charges de personnel dans les charges d'exploitation passe néanmoins de 73,05 % à 69,24 % entre 2014 et 2015 compte tenu de l'augmentation des achats et charges externes.



### 3.3 – Impôts et taxes

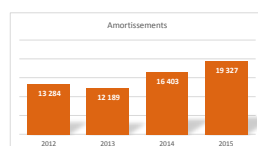


#### Les impôts et taxes:

- Les impôts et taxes sont directement liés à la masse salariale
- Les impôts et taxes sont également stables et suivent la stabilité des charges de personnel.
- Ils représentent 2,42 % des charges d'exploitation.



### 3.4 – Les amortissements

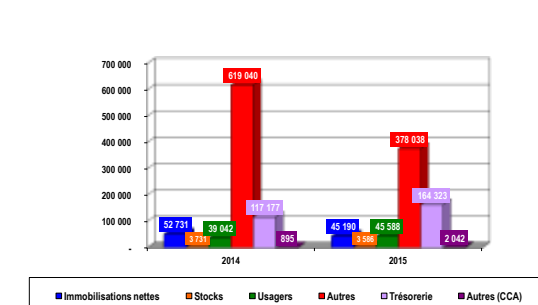


#### Les dotations aux amortissements :

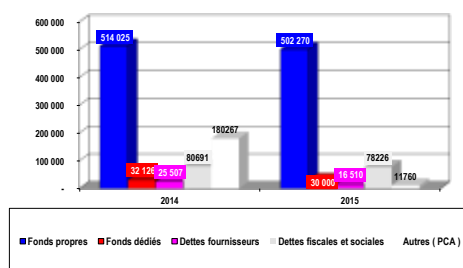
- Les dotations aux amortissements sont la traduction comptable de la répartition de la valeur amortissable d'un actif selon le rythme de consommation des prestations de services attendues en fonction de son utilisation probable (PCG art. 322-1).

\*L'augmentation de la dotation aux amortissements, + 3 k€ est justifiée par les investissements du logiciel Innovance fin 2014 et le matériel et outillage sur l'année 2015 pour 9 k€.

## 4. Bilan - Actif



#### 4. Bilan - Passif



La parole est ensuite donnée à MME. Caroline HELLBOID, Commissaire aux Comptes, pour lecture de son rapport.

Extrait du rapport du commissaire aux comptes :

*Nous certifions que les comptes annuels sont réguliers et sincères et donnent une image fidèle du résultat des opérations de l'exercice écoulé ainsi que de la situation financière et du patrimoine de l'association à la fin de cet exercice.*

#### **PREMIERE RESOLUTION :**

L'Assemblée Générale, après avoir entendu la lecture des rapports financiers et du rapport du commissaire aux comptes sur l'exercice clos le 31 décembre 2015, approuve les comptes de cet exercice se soldant par un déficit de **19854 €** ainsi que les opérations résumées dans ces rapports.

L'Assemblée Générale donne en conséquence aux membres du Conseil d'administration quitus de l'exécution de leurs mandats pour l'exercice écoulé.

***Cette résolution est adoptée à l'unanimité***

#### **DEUXIEME RESOLUTION**

L'Assemblée Générale décide d'affecter ce résultat de l'exercice s'élevant à -19854 € au poste « Report à nouveau ».

***Cette résolution est adoptée à l'unanimité***

#### **2 – Rapport d'activités 2015 :**

Le Président donne la parole à Stéphane DESREMAUX et aux salariés pour l'exposé des points essentiels du rapport d'activité consultable dans son intégralité à la Chaîne. Une présentation agréable, illustrée par de nombreuses photos sur l'écran, avec la participation de plusieurs salariés et des questions de l'auditoire, permet à chacun de se faire une idée de nos activités.

#### **Le secteur naturaliste (Vincent COHEZ) :**

Habituellement nous présentons les découvertes naturalistes de l'année. Mais pour répondre à une demande du Conseil d'Administration, nous avons décidé de présenter cette année, les actions de communication en lien avec le secteur naturaliste.

# Communication CPIE Chaîne des Terrils

2014-2015-2016



## Revue La Salamandre



## TGV Magazine en juillet 2015



## Science et Vie en novembre 2015



## National Geographic Avril 2016



## Revue ESPACES Tourisme et loisirs Jan-Fev 2016



## Le Jouet du Vent, revue du CBNBI Nov 2015



## Bulletin de la Société Française d'Herpétologie 2015



## Livre: Où voir les oiseaux dans le Nord-Pas-de-Calais par Quentin Dupriez



*Film : Les Terrils, du Noir au Vert. 2016*



### Le secteur animation (Carine DUFLOT) :

La parole est donnée à Carine DUFLOT, responsable du secteur animation, qui présente quelques éléments du bilan d'activités du secteur animation.

Au programme, la « famille » Guides Nature Patrimoine Volontaires qui s'agrandit, le FEDER risques miniers et ses déclinaisons pédagogiques, le réaménagement de l'espace d'accueil, le développement et la vente de produits dérivés.

### PETITE HISTOIRE DEVENUE GRANDE FAMILLE !

### LES GUIDES NATURE ET PATRIMOINE VOLONTAIRES



Bilan 2010-2015  
90 GNPV formés  
ou en cours de  
formation

### LES GUIDES NATURE ET PATRIMOINE VOLONTAIRES



#### Les activités au catalogue des sorties guidées

- 23 GNPV
- 19 sites
- 42 dates

### LES GUIDES NATURE ET PATRIMOINE VOLONTAIRES

Un investissement tout  
au long de l'année sur  
diverses activités :

- visites guidées  
«flash»,
- co-animation Eden  
62,
- formation des  
nouveaux GNPV,
- Événementiel du  
CPIE





## 2 EXEMPLES D'ACTIONS MENÉES EN 2015

## FEDER Risques Majeurs une action portée par l'URCPIE

Pour le CPIE Chaîne des Terrils :

### « RISQUES MINIERES »

- Remontées de gaz
- Affaissements
- Inondations
- Risque terril



Pour le grand public :  
Création de 4 panneaux d'exposition



et réalisation d'un cycle de 4 conférences

Pour le jeune public :  
Création d'outils pédagogiques



et réalisation d'animations pédagogiques

### Bilan pour le volet animation

#### L'animation « Terrils sans péril ! »

*Public cible* : enfants de primaire et collège (8-14 ans)

#### *Objectifs* :

- faire réfléchir sur notre pratique des terrils.
- Proposer une charte d'utilisation des terrils qui soit respectueuse et responsable.

#### *Remarques* :

- Test avec des CE1 lecteurs (adaptation textes et diaporama)
- Jeu de rôle né de la concertation avec l'équipe pédagogique des SEGPA (collège Paul Langevin Avion)
- Adaptation des moyens utilisés pour expliquer certaines notions

### Bilan pour le volet animation

- 23 classes, 525 élèves et enseignants sensibilisés
- Des enseignants intéressés pour acheter le jeu
- Une mini-expo et des chartes d'utilisation des terrils valorisées sur le site internet
- Un article dans la Voix du Nord



## RÉAMÉNAGEMENT DE L'ESPACE D'ACCUEIL

## DÉVELOPPEMENT ET VENTE DE PRODUITS DÉRIVÉS

Une nouvelle disposition plus  
accueillante

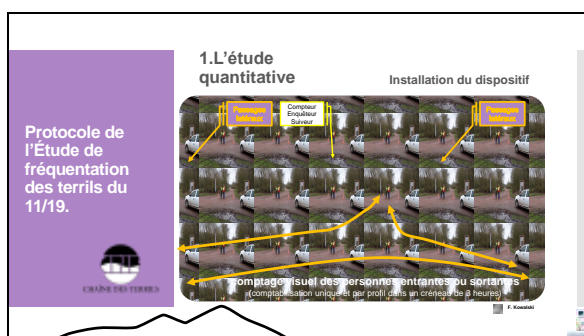
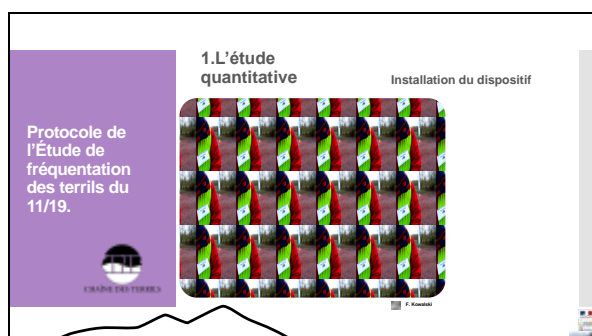
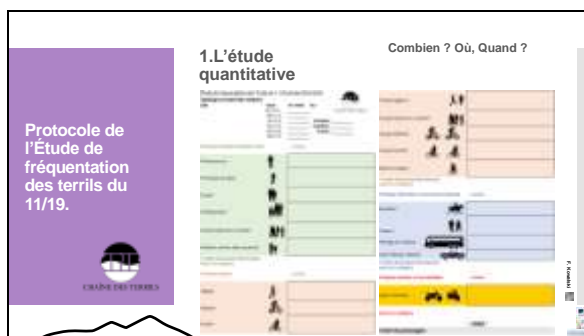
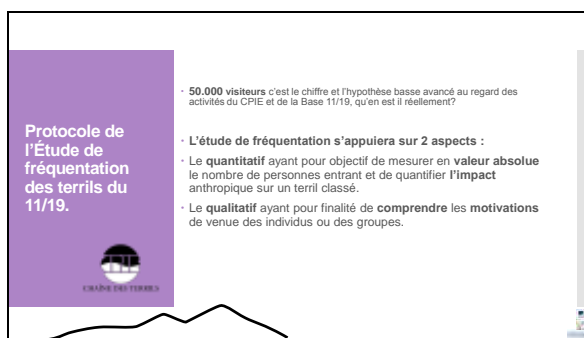




## De nouveaux produits



## Secteur patrimoine (Frédéric KOWALSKI) : Présentation de l'étude de fréquentation sur les terrils du 11/19.



**Protocole de l'Étude de fréquentation des terriils du 11/19.**

**1. L'étude quantitative**

Installation du dispositif

CHAÎNE DES TERRILS

**Protocole de l'Étude de fréquentation des terriils du 11/19.**

**2. L'étude qualitative**

Qui ? Pourquoi, Comment ?

- Du personnel interroge des individus ou des groupes à travers une **enquête sociétale**
- Qui ?
- Pourquoi ?
- Comment a-t-il été informé de l'existence de ce site ?
- Quel moyen de transport utilisé pour y parvenir ?
- Quelle est la motivation de sa venue ?
- .....

CHAÎNE DES TERRILS

**Protocole de l'Étude de fréquentation des terriils du 11/19.**

**2. L'étude qualitative**

Qui ? Pourquoi, Comment ?

CHAÎNE DES TERRILS

**Protocole de l'Étude de fréquentation des terriils du 11/19.**

**2. L'étude qualitative**

Qui ? Pourquoi, Comment ?

CHAÎNE DES TERRILS

**Protocole de l'Étude de fréquentation des terriils du 11/19.**

**2. L'étude qualitative**

Installation du dispositif

CHAÎNE DES TERRILS

**Protocole de l'Étude de fréquentation des terriils du 11/19.**

**3. Comptage automatique des passages**

Le nombre de passages comptabilisé 24/24h 7/7h durant une année

**Le point fixe (spot fixe)**

- Un poteau « recyclé » doté d'un capteur pyro est installé à pour une année à la convergence des chemins menant aux terriils.

**Les points mobiles (spot mobile)**

- Un capteur pyro mobile est prévu sur les différentes entrées du site, son positionnement évoluera à des endroits différents tout au long de l'année.

**La transmission des données**

- Un dispositif technologique permet de recevoir des données quotidiennement par GSM.

CHAÎNE DES TERRILS

**Protocole de l'Étude de fréquentation des terriils du 11/19.**

**3. Comptage automatique des passages**

eco-compteur

CHAÎNE DES TERRILS

**Protocole de l'Étude de fréquentation des terriils du 11/19.**

**3. Comptage automatique des passages**

Le dispositif fixe

**Le capteur pyroélectrique**

- Technologie lentille de Fresnel infra rouge rayon moyenne portée de 4 m mesurant les flux entrant et sortant.
- Le passage régit de 7 m à 4,5 m, nécessite de laisser un écartement optimal pour passages de véhicules (services et autocar).

CHAÎNE DES TERRILS

**Protocole de l'Étude de fréquentation des terriils du 11/19.**

**3. Comptage automatique des passages**

Le dispositif mobile

**Le capteur pyroélectrique**

- Technologie lentille de Fresnel infra rouge rayon moyenne portée de 4 m mesurant les flux entrant et sortant.
- Le passage étroit n'excède pas les 2 m.

CHAÎNE DES TERRILS

**Protocole de l'Étude de fréquentation des terriils du 11/19.**

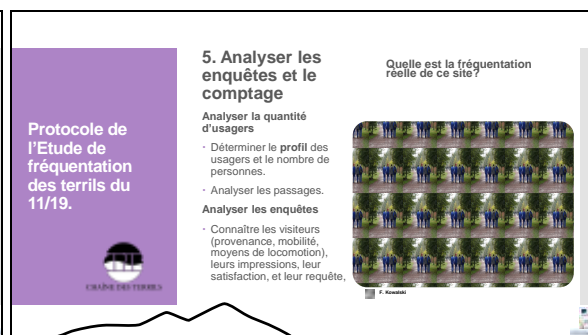
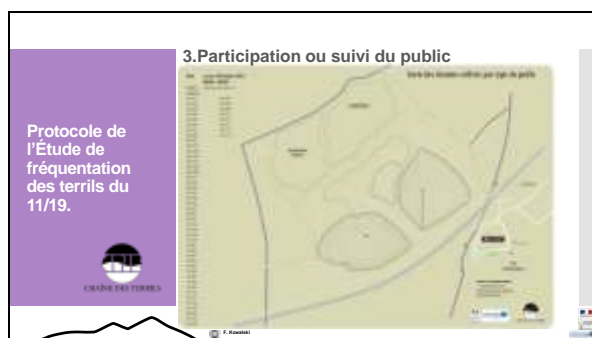
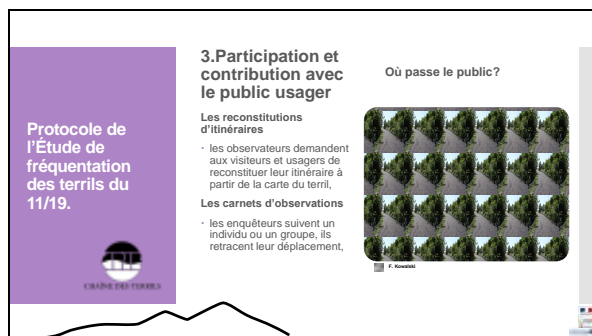
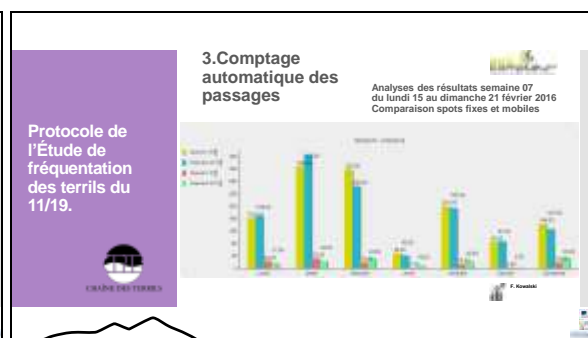
**3. Comptage automatique des passages**

Les limites du dispositif

**Passage**

- Seul ou en décalé
- $\otimes=1$   $\otimes=4$   $\otimes=2$
- 7 passages pour 7 personnes
- 2 passages pour 6 personnes

CHAÎNE DES TERRILS





### 3 – Rapport moral 2015 du Président :

#### RAPPORT MORAL 2015

Je voudrais commencer par dire ma satisfaction de partager la vie riche et dense dans notre association avec vous. On peut raisonnablement se réjouir de la mobilisation des bénévoles que vous êtes en observant le nombre de sortie que vous animez, le nombre de GNPV qui s'investit dans la formation puis dans l'animation.

Merci à vous les GNPV pour tout ce que vous faites.

Une association c'est d'abord des membres associés, qui plus est dynamique, motivés, unis autour d'un même objet. C'est bon pour le moral du président, du CA et de chacun d'entre nous. La CHAÎNE DES TERRIS est bien vivante. La Chaîne est aussi armée d'un bras professionnel, d'une équipe motivée, efficace, et fidèle.

Nous pouvons nous réjouir de notre parcours collectif, mais aussi du parcours de chacun en progression constante, élargissant ses compétences, enrichissant notre pouvoir de faire.

Le Label CPIE est venu couronner notre progression, mais ce n'est pas un couvercle. Remis en question régulièrement, il nous oblige à nous interroger sur notre mission, au service de l'environnement et de notre territoire, de notre Bassin minier.

Mais il y a anguille sous roche, ou plutôt un bémol, voir un double bémol !

(Abaissement d'un ½ voir un ton sur la portée)

Il faut aussi modérer notre enthousiasme :

Le budget prévisionnel, le programme d'activité,

Les sources de financement pour 2016 nous interpellent !

Stéphane nous l'a montré, sans faire de catastrophisme, l'avenir est incertain. On n'a peu de visibilité sur la rentrée 2016, sur 2017.

Quid de la grande région ? Quid de l'Europe ? Les petites collectivités ont toutes plus ou moins besoin d'argent... La fréquentation n'est pas à son maximum... Les temps sont durs pour tout le monde !

Pour éviter d'avoir à prendre des décisions douloureuses il faut être inventif, persévérant, ratisser tout azimut, diversifier nos activités, élargir nos partenariats... Sur nos trois axes, chacun doit aller au charbon.

**Côté animations :** l'équipe a lancé les produits dérivés qui reçoivent un bon accueil. On s'oriente vers des publics différents, on investit des champs nouveaux comme le gaspillage alimentaire, les produits dangereux, les risques miniers...

**Côté naturaliste :** Au 31 décembre 2015, 76 545 données naturalistes, 57 250 observations faune et 19 295 données flore enrichissent notre base, une des plus importantes du bassin minier.

Dans l'esprit d'avoir une vision la plus fine possible de la biodiversité du territoire, en 2015, Bruno et Stéphanie se sont formés sur les familles d'hyménoptères, fourmis et bourdons. Ainsi le travail sur la zone d'activité du SIZIAF se poursuit dans le but de renforcer la biodiversité en association avec le développement économique.

**Côté patrimoine :** Comme c'est le cas sur le 11/19, un peu notre port d'attache, l'intégrité des sites et leur utilisation nous interpellent. L'étude de fréquentation commanditée par la DREAL est conduite par Fred et les volontaires civiques qui permettent de démultiplier notre présence. Cela nous conduira à définir un schéma d'accessibilité, schéma d'accueil et plan de gestion, avec la municipalité de Loos en Gohelle.

**Côté administration :** je salue le travail incessant et pugnace de notre directeur qui pousse les feux et sans cesse remet sur le tapis la recherche de solution tant sur l'innovation, la productivité.

Vous l'avez compris l'inquiétude est à notre porte, mais la vigilance de tous nous permettra d'avancer.

La Chaîne et moi-même comptons sur vous tous, et l'investissement des bénévoles et salariés, pour prendre ce virage délicat.

La région s'est agrandie, par la même occasion nous voilà partie dans l'aventure de la création de la grande UR. Cela fait maintenant plusieurs réunions qu'on travaille sa constitution. Ce n'est pas si simple, les modes de fonctionnement sont différents, l'état d'esprit est différent. Nous devons régler nos diapasons pour être sur la même longueur d'onde !

**En conclusion,** des défis pour continuer d'exister et d'assurer notre mission et une équipe qui n'a peut être jamais été aussi affûtée.

Si demain est incertain à nous de le construire.

Je le redis : La CHAÎNE a besoin de vous tous pour avancer.

F. Maréchal

### **TROISIEME RESOLUTION**

L'Assemblée Générale, après avoir entendu le rapport d'activité, le rapport moral ainsi que les orientations de la politique générale de l'association approuve les rapports et les orientations de la politique générale tels qu'ils ont été présentés.

***Cette résolution est adoptée à l'unanimité***

#### **4 - Composition du CA**

Le Président rappelle la composition actuelle du CA :

Le **collège associatif** est aujourd'hui composé comme suit :

Rose-Marie	<b>BLOQUET</b>	(Secrétaire)
Karyne	<b>BOUCHEZ</b>	Club Léo Lagrange de Fouquières lez Lens
Emmanuelle	<b>UHRES</b>	

Audrey	<b>THERY</b>
--------	--------------

Corinne	<b>RUDOWICZ</b>	Association des Naturalistes de la Gohelle
Philippe	<b>CANNESSON</b>	
Francis	<b>MARECHAL</b>	(Président)
Pierre	<b>MASSHELEIN</b>	
Jean-Pierre	<b>MELLEROVICZ</b>	Go Ailes
Nadia	<b>LECERF</b>	
Jacques	<b>SWITALSKI</b>	Noeux environnement
Marc	<b>THOREL</b>	(Trésorier)

**Les collectivités** présentes aux CA sont :

Le Conseil Régional,  
Le Conseil Départemental du Pas-de-Calais,  
L'Association des Communes Minières du Nord-Pas-de-Calais et l'Association des Communes Minières de France, ACOM France.

L'ensemble des autres collectivités (Communes, communautés de communes... qui participent aussi à l'Assemblée Générale) sont dorénavant :

M. Michel <b>BOUCHEZ</b>	62740	FOUQUIERES-LEZ-LENS
M. Christian <b>CHAMPIRE</b>	62160	GRENAY
M. Pierre <b>DAMAGEUX</b>	62750	LOOS-EN-GOHELLE
M. Jean-Pierre <b>CORBISEZ</b>	62590	OIGNIES
M. Bernard <b>BAUDE</b>	62680	MERICOURT
M. Laurent <b>HOULLIER</b>	59870	RIEULAY
M. Jean-Jacques <b>PEYRAUD</b>	59128	FLERS-EN-ESCREBIEUX
M. Jean-Marc <b>TELLIER</b>	62210	AVION
M. Nicolas <b>DESCAMPS</b>	62443	HERSIN

Soit au total **12** représentants du collège des collectivités.

**Vote à l'unanimité.**

## **5 – Actualité :**

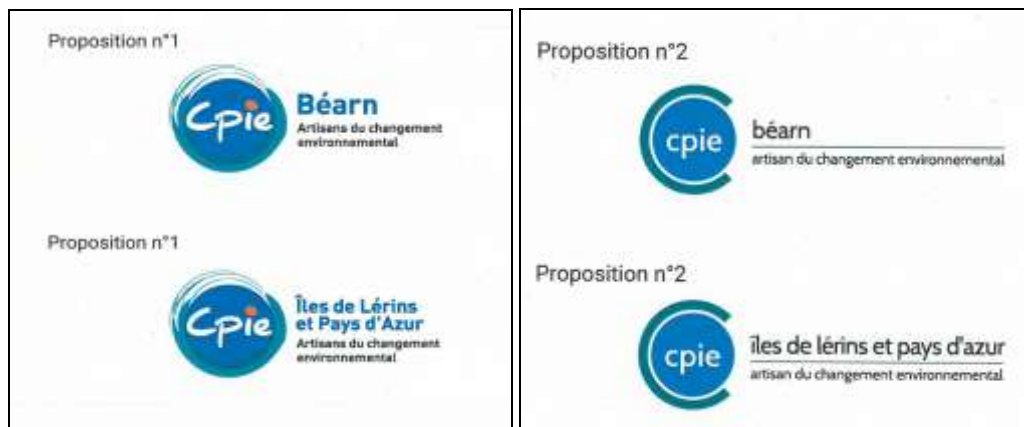
### **« Le site du 11/19... à la croisée de vos patrimoines » :**

Pour 2016, nous proposerons à nouveau cet événement dans le cadre des Journées du Patrimoine.

Comme pour les années précédentes un panel de visites et d'ateliers permettront aux différents publics (familles, enfants, personnes à mobilité réduite, seniors...) de découvrir l'ensemble du site et les activités développées par le CPIE (de la cité minière au carreau de fosse, des cavaliers des mines aux terrils, du patrimoine historique au patrimoine naturel). Nous proposerons aux participants et plus particulièrement aux familles et aux enfants, de nouvelles activités ludiques et éducatives, favorisant la compréhension et l'appropriation de notions habituellement peu accessibles au jeune public, autour du patrimoine historique et naturel. L'accent sera mis, une fois encore, sur le principe d'une journée associative conviviale permettant aux bénévoles de l'association et notamment aux Guides Nature et Patrimoine Volontaires, de s'investir à la mesure de leur souhait.

### **Consultation du réseau CPIE sur la modernisation de son logo :**

Le réseau des CPIE, représenté par son Union Nationale, envisage de moderniser son logo. Dans ce cadre, 3 propositions sont présentées ci-dessous :



Suite à différents échanges, c'est la proposition 3 qui est retenue.

L'ordre du jour étant épuisé, le Président lève la séance et invite l'assemblée à prendre le pot de l'amitié.

F. MARECHAL Président